

[www.oag-fundacion.org](http://www.oag-fundacion.org)

**OAG Inf\_2013.1**

**INFORME SOBRE EL ESTADO DE LA ZEC PIÑA DE  
MAR DE GRANADILLA, TENERIFE. 2013**

© OAG – Mayo 2013

Santa Cruz de Tenerife, España.

Citar como: OAG (2013). *Informe de estado de la zec Piña de Mar de Granadilla, Tenerife. 2013*.  
S/C de Tenerife: Observatorio Ambiental Granadilla, 13 pp.  
[Informe OAG Inf\_2013.1, no publicado].

# INFORME DE ESTADO DE LA ZEC PIÑA DE MAR DE GRANADILLA, TENERIFE. 2013

## 1 Introducción

El OAG, en su misión de ocuparse de la vigilancia ambiental del puerto de Granadilla, asume también la vigilancia del estado de conservación del zec Piña de Mar de Granadilla. Este es el segundo informe específico que se emite sobre el particular.

### 1.1 Antecedentes

En el informe OAG Inf\_2012.3, se hace una síntesis sobre el origen y la evolución del zec ES7020120 Piña de Mar de Granadilla, evaluando el estado de conservación de la especie en Canarias y la finalidad de la zec, ya que contiene un número muy reducido de ejemplares en comparación con otras poblaciones de Tenerife, recomendando reconsiderar éste área de conservación y, en caso de mantenerla, reparar el vallado que se encontraba en condiciones deplorables en 2012.

### 1.2 Antecedentes del seguimiento de las poblaciones

Según los datos obtenidos durante los planes de seguimiento de la especie (Gesplan, 2009 y 2010) (Tablas 1-3), en la isla de Tenerife existen 9 subpoblaciones que en total agrupan 1.410-1.787 ejemplares, de los cuales 7-62 (respectivamente en los años 2009 y 2010) corresponden a la subpoblación de Granadilla. Además, hay otras 3 subpoblaciones en Gran Canaria que suman 212.360 - 173.973 ejemplares (censos de 2009 y 2010).

## 2 Finalidad y objetivo

Como parte del seguimiento de la eficacia de las medidas compensatorias del proyecto del nuevo puerto de Granadilla, se procede a evaluar el estado de conservación de la zec ES7020129 Piña de Mar de Granadilla.

Son objetivos concretos los siguientes:

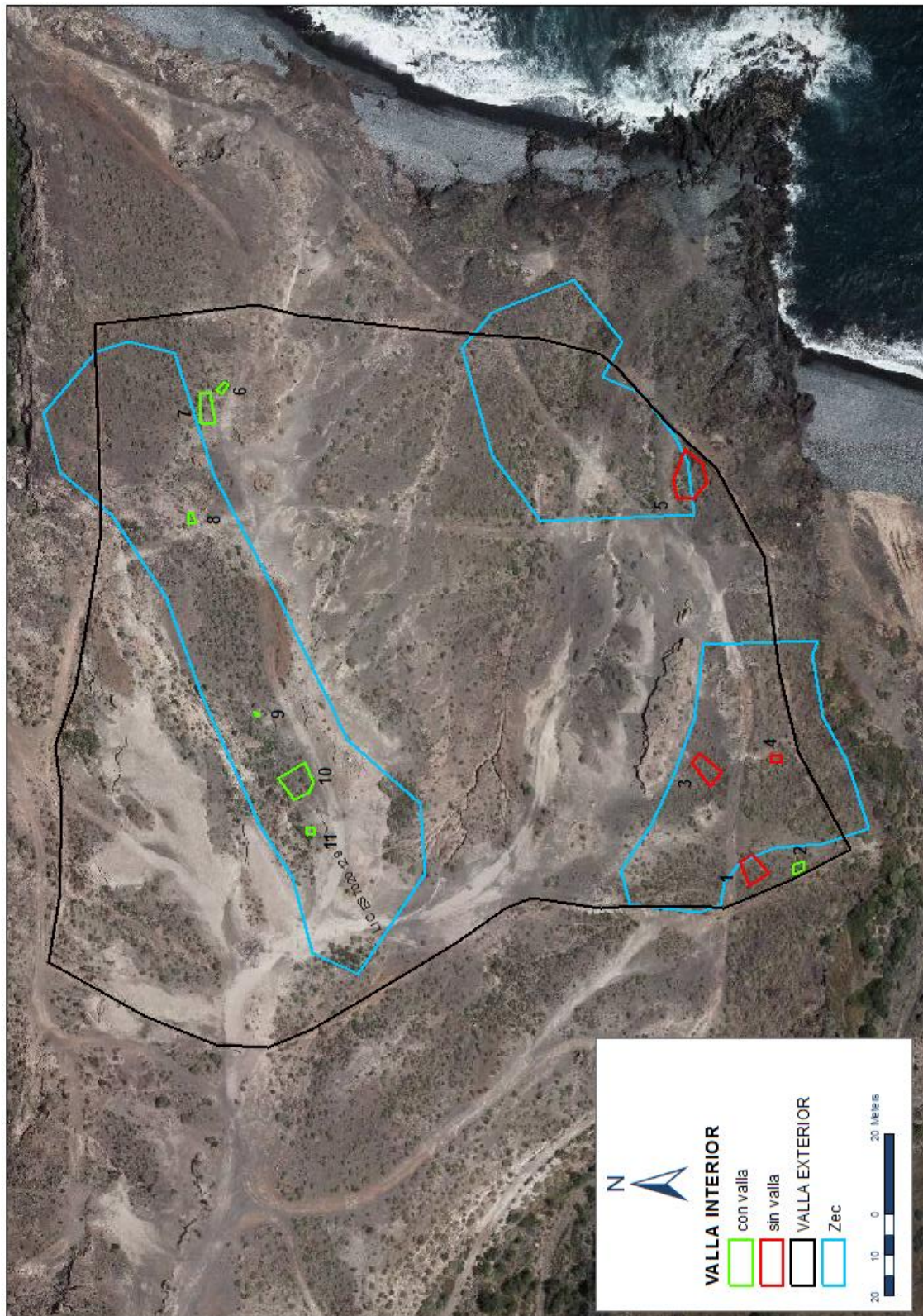
1. Evaluar el estado general de conservación de la zec.
2. Analizar la situación de la subpoblación de *Atractylis preauxiana* de Granadilla.
3. Proponer medidas y actuaciones.

## 3 Metodología

Se analizó la documentación existente sobre la especie en la zona, incluyendo informes y datos propios de censo hasta el año 2013.

En mayo de 2013 se hizo un conteo directo de los ejemplares, tomando la posición y fotografiando cada uno.

Usando el SIG montado por el OAG con los datos obtenidos en 2012 (OAG Inf\_2012.3) se realizaron comparaciones del estado de conservación y fenología de cada ejemplar.



**Figura 6.** Zec Piña de Mar de Granadilla (azul) con las vallas externa (negro) e internas (en verde y numeradas); en rojo las cercas ausentes



## 4 Resultados

Al estudiar el vallado de los tres núcleos oficialmente reconocidos como zec (Figura 1) (OAG Inf\_2012.3) se han tenido en cuenta los cercados interiores que protegen los pequeños grupos de piñamar, y el vallado perimetral exterior que engloba a todos los anteriores.

- La superficie de la zec que sigue quedando fuera del vallado exterior es de  $308 \text{ m}^2 + 335 \text{ m}^2 + 436 \text{ m}^2 = 1.079 \text{ m}^2$ , lo que representa un 11,6 % del total.
- La valla perimetral ha sido cubierta en su parte inferior con malla plástica fina. Además, en los dos puntos donde estaba rota ha sido reparada, aunque con un tipo de malla distinto al original, más bajo y aparentemente endeble (Figuras 2 y 3).
- De los 11 vallados interiores, solo quedan 7; 5 fueron sustituidos en abril por estructuras con soportes de madera y rejilla plástica (Figuras 4 y 6), 4 de los cuales han desaparecido (Figuras 1 y 7).
- Las plantas en la zona sur de la zec no cuentan actualmente con ningún vallado interior que las proteja, solamente una (Figura 1), fuera de la zec, pero dentro del perímetro.
- Las vallas interiores al norte de la zec están formadas por elementos metálicos y malla plástica (Figura 5), quedando 2 de ellas fuera de la zec, aunque dentro del vallado perimetral.
- Dentro del recinto, en la parte próxima al mar, se ha encontrado una alarmante cantidad de basura (Figuras 8 y 9), amontonada o dispersa por el entorno, incluyendo señales de larga permanencia de personas en el lugar, tales como acumulaciones de colillas (Figura 10).
- En mayo de 2013, la población de la zec la componen 40 individuos, un 2,4 % de la población general de toda la isla de Tenerife en 2010, 1787 individuos, (Gesplan, 2010), y un 0,023 % para el total en Canarias, 173.973 individuos en 2010.
- Algunos ejemplares que en el periodo anterior parecían totalmente secos han rebrotado este año y a la inversa.
- La media anual del número de individuos de piñamar encontrados en la zec en el periodo 2004-2013 es de 43 (Tablas 1-5).
- No se han encontrado plantas fuera de la valla exterior, ni fuera de las áreas internas, valladas o no.
- No se han observados conejos, ni restos de actividad de herbívoros.

**Tabla 1. Población de piñamar de Tenerife (Gesplan, 2010)**

Subpoblación	1	2	3	4	5	6	7	8	9
Método de muestreo	Conteo directo	Conteo directo	Conteo directo	Conteo directo	Conteo directo	Conteo directo	Conteo directo	Conteo directo	Conteo directo
Nº de individuos	3	127	1142	39	93	65	249	62	7
Estadío	2 adultos 1 juvenil	110 adultos 17 juveniles	1102 adultos 40 juveniles 135 muertos	39 adultos 2 muertos	91 adultos 4 juveniles 14 muertos	60 adultos 5 juveniles	235 adultos 14 juveniles 10 muertos	62 adultos 8 muertos	3 adultos 4 juveniles
Estado fenológico	En flor	En flor	En flor	Vegetativo	Vegetativo	En flor	En flor	En flor	vegetativo

**Tabla 2. Evolución temporal del censo de piñamar en distintas localidades de Tenerife (Gesplan, 2010)**

	1999	2001	2004	2005	2006	dic-07	jul-08	dic-08	nov-09	Dic-10
Punta de Agache	0	Desap.	Desap.	Desap	Desap	Desap	Desap	Desap	2	3
Tosca de Fasnía	27	32	44	45	59	21	111	91	80	127
La Hondura	1.165	862	456	1.160	1.047	777	1.212	1.079	1051	1142
Las Eras	175	11	53	15	24	19	35	25	21	39
El Rincón	199	72	10	8	23	7	9	-	6	12
Tabaibal del Porís	54	69	41	141	210	134	153	141	40	81
Punta de Abona	64	66	77	104	120	173	194	157	125	249
Abades	88	58	30	64	54	79	87	63	36	65
Playa del Vidrio	-	-	44	32	47	25	20	79	47	62
Montaña Amarilla	37	1	0	1	1	5	5	1	2	7
<b>TOTAL TENERIFE</b>	<b>1.809</b>	<b>1.171</b>	<b>755</b>	<b>1.570</b>	<b>1.585</b>	<b>1.240</b>	<b>1.826</b>	<b>1.636</b>	<b>1.410</b>	<b>1.787</b>

**Tabla 3. Censos de piñamar en Canarias (Gesplan, 2010)**

POBLACIÓN	Subpoblación	Localidad	Noviembre 09	Nov/dic 2010
TENERIFE	1	Punta Agache	2	3
	2	La Tosca de Fasnía	80	127
	3	La Hondura	1051	1142
	4	Las Eras	21	39
	5	Tabaibal del Porís	46	93
	6	Abades	36	65
	7	Punta de Abona	125	249
	8	Playa del Vidrio	47	62
	9	Amarilla	2	7
		<b>SUBTOTAL</b>	<b>1.410</b>	<b>1.787</b>
GRAN CANARIA	1	Tufía	120	105
	2	Taliarte	720	849
	3	Arinaga	211.520	171.232
		<b>SUBTOTAL</b>	<b>212.360</b>	<b>172.186</b>
		<b>TOTAL AMBAS IS.</b>	<b>213.770</b>	<b>173.973</b>

**Tabla 4. Número de individuos de piñamar en la zec ES7020129 (OAG Inf\_2012.3)**

	Mayo de 2011	Junio de 2012
Área general	0	2 m
Subgrupo 1	7 Afl + 2 Afr	3 Afl + 7 Afr + 2 Av 5 m
Subgrupo 2	15 Afl + 10 Afr	5 Afl + 6 Afr/fr + 3 Jfl 2 m
Subgrupo 3	1 Afl + 4 Afr + 3 Av	10 Afl + 3 Afr/fr + 2 Jv 3 m
Exterior	1 Av	0
Total	43 individuos	41 individuos

A = adulto, fl = en floración, fr = en fructificación, J = juvenil, m = aparentemente muerto, v = vegetativo.

**Tabla 5. Relación del número de individuos y su estado en 2013.**

	Mayo de 2013
Área general	0
Subgrupo 1	9 Aflfr + 6 m
Subgrupo 2	14 Aflfr + 2 m
Subgrupo 3	17 Aflfr + 1 m
Exterior	0
Total	40 individuos + 9 m

A = adulto, fl = en floración, fr = en fructificación, J = juvenil, m = aparentemente muerto, v = vegetativo.

## 5 Conclusiones y recomendaciones

Se ha iniciado la restauración del vallado de la zec Piña de Mar de Granadilla (ES7020120), lo que supone una clara demostración de la intención de la Viceconsejería de Medio Ambiente de mantener el área en la categoría de zec, sin embargo, es urgente atender algunos problemas que la afectan, por lo que:

- Se recomienda restablecer los vallados internos que han sido eliminados con madera y maya plástica resistente a la maresía.
- Se recomienda hacer una limpieza puntual de toda la basura abandonada en la zec y un mantenimiento periódico.

Las poblaciones de piñamar se mantienen más no menos estables en la zec, aunque han bajado ligeramente respecto a la media de los últimos 11 años (43 individuos).

\* \* \*

En Santa Cruz de Tenerife, a 24 de mayo de 2013

Dr Manuel Caballer Gutiérrez  
Biólogo  
Unidad Técnica

Juan Bermejo  
Biólogo  
Unidad de Datos



## 6 Anexo fotográfico



**Figura 2.** Valla perimetral en una de las zonas reparadas



**Figura 3.** Malla fina en la parte inferior de la valla perimetral





**Figura 4.** Valla interior (2) con soporte de madera y rejilla plástica (16/05/2013)



**Figura 5.** Valla interior con soporte metálico y rejilla plástica (16/05/2013)





**Figura 6.** Valla interior (5) con soporte de madera y rejilla plástica (02/04/2013)



**Figura 7.** Mismo grupo de plantas (5) sin la valla interior (16/05/2013)





**Figura 8.** Basuras acumuladas en la zec (16/05/2013)



**Figura 9.** Basuras acumuladas en la zec (16/05/2013)





**Figura 10.** Colillas acumuladas cerca de una de las vallas interiores (16/05/2013)



