

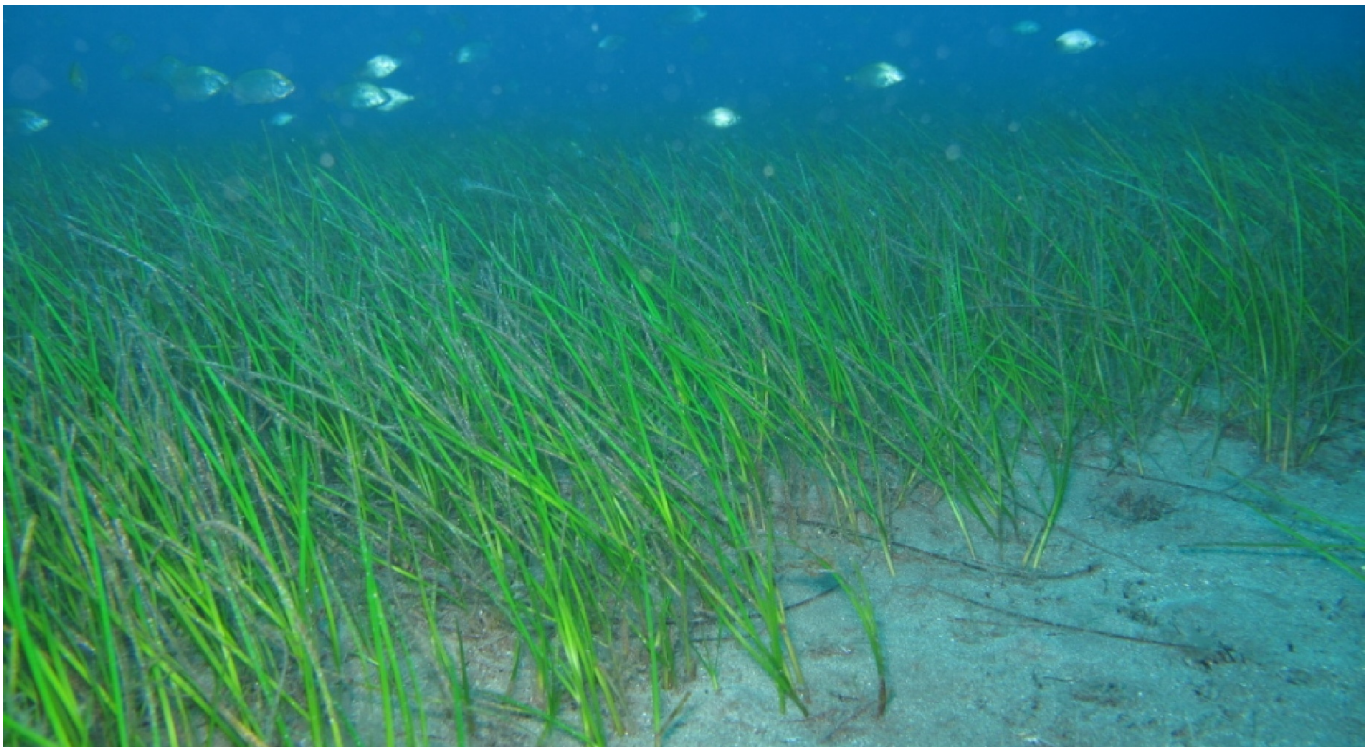
### III. Estado del sebadal

Última actualización: Martes, 10 Marzo 2026 11:13

Visto: 14842

---

El sebadal es una comunidad biológica que se desarrolla sobre arenas en aguas someras y en la que domina la seba (*Cymodocea nodosa*), una planta submarina epifitada por varias especies sésiles (briozoos, algas calcáreas, etc.) además de servir de alimento y dar cobijo a otros muchos seres marinos. Se han establecido nueve estaciones de muestreo ([ver ubicación](#)) para hacer un seguimiento del estado de desarrollo ("salud") de los sebadales y conocer sus variaciones naturales y aquéllas que puedan ser atribuibles a las obras del puerto de Granadilla. Se realizan dos campañas de muestreo para que coincidan con la fase invernal y la fase estival de la comunidad.



*Sebadal de densidad media alta en buen estado de desarrollo*

## Documental

EL OAG ha preparado un documental informativo sobre los sebadales en general, y el sebadal de Granadilla en particular, y los cinco años de seguimiento. Dura 12 minutos y está orientado a dar a conocer estas praderas submarinas entre la ciudadanía, a la vez que presenta los trabajos de seguimiento realizados por la fundación, y sus principales conclusiones al finalizar la fase de obras del puerto. El seguimiento

### III. Estado del sebadal

Última actualización: Martes, 10 Marzo 2026 11:13

Visto: 14842

---

continuará en fase operativa del puerto.

[Ver documental sobre el seguimiento del sebadal de Granadilla \(2017\)](#)

### Estado fisiológico del sebadal

Los parámetros biológicos e indicadores contemplados son varios y se detallan en la tabla adjunta. Los valores correspondientes al muestreo estival de 2011 se consideran como referencia.

PARÁMETROS	ALTA	MEDIA	BAJA
Densidad de haces	> 1.000 haces/m <sup>2</sup>	500-1.000 haces/m <sup>2</sup>	< 500 haces/m <sup>2</sup>
Densidad de hojas	> 3.000 hojas/m <sup>2</sup>	1.500-3.000 hojas/m <sup>2</sup>	< 1.500 hojas/m <sup>2</sup>
Altura de hojas	>30 cm	20-30 cm	< 20 cm
Área foliar	> 1,0 m <sup>2</sup> /m <sup>2</sup>	1,0-0,5 m <sup>2</sup> /m <sup>2</sup>	< 0,5 m <sup>2</sup> /m <sup>2</sup>
Cobertura	3	2	1
Biomasa	>30 gr peso seco/m <sup>2</sup>	15-30 gr peso seco/m <sup>2</sup>	< 15 gr peso seco/m <sup>2</sup>
INDICADORES	ALTA	MEDIA	BAJA
Epifitismo	3	2	1
Vitalidad foliar	3	2	1
Sedimentación - erosión	Pecíolo cubierto	Pecíolo emergente	Raíces-rizoma descubiertos

Los parámetros de referencia correspondiente a cada semestre se pueden consultar gracias a los cuadros que siguen.

En nuestra base de datos temporales existen registros que no se representan gráficamente porque su calidad se ha etiquetado en alguna de estas categorías:

- (3) Dato probablemente malo
- (4) Dato malo
- (9) Valor no tomado (para series en las que interesa registrar la falta de registro)
- (A) Valor extraño cuya causa puede estar en un fenómeno aún no conocido (y ser aceptable) o en un fallo (y ser descartable), y cuya validez no es posible definir por el momento.

### III. Estado del sebadal

Última actualización: Martes, 10 Marzo 2026 11:13

Visto: 14842

---

[\(opciones\)](#)

Anualmente, el OAG realiza dos informes semestrales acerca del estado del sebadal, en base a los datos obtenidos de sendos muestreos.

A diciembre de 2017, el estado de las praderas en las 9 estaciones de muestreo era el siguiente:

**TGr04:** Durante el verano, la pradera ha vuelto a colonizar los sustratos menos profundos, de los que había desaparecido en invierno. Sin embargo, los principales parámetros indicadores de su estado se siguen encontrando en valores inferiores a los de 2011, tomados como referencia; exceptuando la biomasa y el área foliar. Con respecto al año 2016, volvemos a encontrar seba en el punto habitual de muestreo, del cual había desaparecido durante el verano anterior, apareciendo en cotas menos profundas. Por lo tanto, no podemos hacer una comparación demasiado eficaz entre 2016 y 2017. Habrá que ver como sigue evolucionando la seba en esta estación.

**TGr05:** Se observan numerosos *runners* por toda la pradera, lo que parece indicar que esta se está expandiendo. Aún así, ocurre como en el caso anterior: los parámetros indicadores siguen por debajo de los valores de 2011, menos el área foliar, que alcanza valores casi doblando al valor de referencia. Respecto al año anterior, disminuye muy ligeramente la densidad de haces y de manera más acentuada el resto de parámetros.

**TGr08:** Se observan de nuevo gran cantidad de *runners*, en este caso parten de montículos de seba de gran densidad. Parece que la pradera en esta estación se va recuperando poco a poco, pero aún se encuentra muy lejos de los valores de referencia. De hecho, disminuyen todos los parámetros con respecto a 2011, menos el área foliar. Posiblemente esta sea una de las estaciones que más ha sufrido con la construcción del puerto, debido al efecto rebote de las olas en la obra de abrigo, que pueden estar haciendo más patentes los fenómenos erosivos, hasta los 10-12 metros de profundidad. Con respecto al año pasado, disminución patente en todos los parámetros.

**TGr10:** Todos los valores disminuyen con respecto a los de referencia. Además, en esta estación se dan condiciones especiales, ya que antes de la construcción del puerto se encontraba en mar abierto, expuesta a las corrientes marinas, mientras que en la actualidad se encuentra a resguardo, a 405 m al sur del contradique, dónde se ha generado una zona aplacerada y con gran sedimentación. Puede que por este motivo,

### III. Estado del sebadal

Última actualización: Martes, 10 Marzo 2026 11:13

Visto: 14842

---

se produjera durante los meses de septiembre y octubre de 2017, al igual que 2016, un bloom de la cianofícea *Lyngbya majuscula*. El bloom desapareció en noviembre, pero no se descarta que pueda volver a aparecer. Con respecto al año anterior, ha habido una disminución en todos los parámetros.

**TGr13:** Existe una disminución en todos los parámetros, pero en este caso, el decremento es mínimo. Además, la biomasa foliar aumenta mucho. En 2014 se observó en esta estación un descenso general en todos los parámetros, al contrario que en las estaciones al norte del puerto (TGr04, TGr05 y TGr08) que mostraron sus mejores valores en ese año. Actualmente, los parámetros se encuentran un poco por debajo de los valores de referencia, pero bastante mantenidos. Respecto al año anterior, hay una leve disminución de la densidad de haces y de hojas y aumento en el resto de los parámetros.

**TGr14:** Se observa un incremento en la densidad de hojas y de haces, así como un aumento considerable en la biomasa foliar. El resto de parámetros disminuyen muy ligeramente. De esta manera, se puede afirmar que esta estación se encuentra mantenida con respecto a su situación inicial en 2011 hasta ahora. Respecto al año anterior, aumentan todas las clases de tallas foliares exceptuando las muy grandes que disminuyen ligeramente. Aumentan también densidad de haces y hojas y disminuyen el resto de parámetros.

**TGr18:** Existe un incremento en todos los valores con respecto a 2011, con un pico importante en 2013. Aumenta mucho la biomasa foliar. En general, los valores actuales son mejores que los de referencia. Se considera una estación muy bien mantenida, encontrándose, al igual que las dos estaciones siguientes, en la ZEC. Respecto al año anterior, destaca el aumento en densidad de haces y de biomasa.

**TGr19:** Al igual que en la estación anterior, todos los parámetros muestran valores superiores a los de referencia. Destaca el gran aumento en biomasa foliar. Se considera también una estación muy bien mantenida. Respecto al año anterior, aumentan todos los parámetros de control, menos la longitud de los peciolos, que disminuye ligeramente.

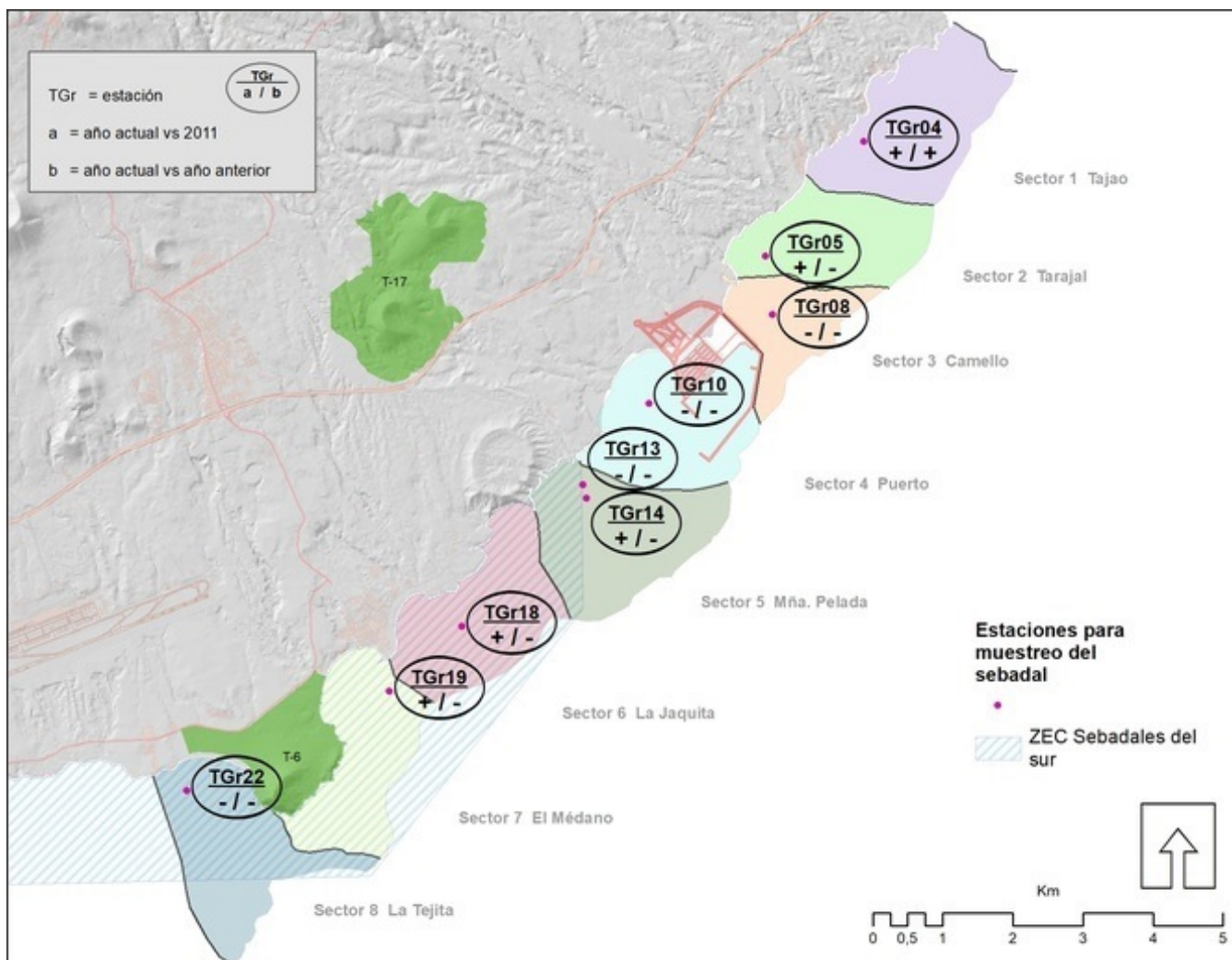
**TGr22:** De nuevo aumentan de manera muy notable todos los parámetros con respecto a la situación inicial. Estación mantenida. Respecto al año anterior, aumento en todos los parámetros, destacando un aumento muy notable en biomasa foliar.

### Evaluación general del estado de los sebadales

### III. Estado del sebadal

Última actualización: Martes, 10 Marzo 2026 11:13

Visto: 14842



Diciembre de 2022 (véase la leyenda: + indica mejora, - indica deterioro, = indica sin cambio)

### III. Estado del sebadal

Última actualización: Martes, 10 Marzo 2026 11:13

Visto: 14842

---

